



**PRÉFET
DU MORBIHAN**

*Liberté
Égalité
Fraternité*

DIRECTION DÉPARTEMENTALE DE LA PROTECTION DES POPULATIONS

ARRÊTÉ N° 2022-455-IA DU 18 AOUT 2022 DETERMINANT UN PERIMETRE REGLEMENTE SUITE A UNE DECLARATION D'INFECTION D'INFLUENZA AVIAIRE HAUTEMENT PATHOGENE

LE PREFET DU MORBIHAN
Chevalier de la Légion d'honneur
Officier de l'ordre national du Mérite

VU le Règlement (CE) 853/2004 du Parlement européen et du Conseil du 29 avril 2004 fixant des règles spécifiques d'hygiène applicables aux denrées alimentaires d'origine animale ;

VU le Règlement (CE) 1069/2009 du Parlement européen et du Conseil du 21 octobre 2009 établissant des règles sanitaires applicables aux sous-produits animaux et produits dérivés non destinés à la consommation humaine et abrogeant le règlement (CE) 1774/2002 ;

VU le Règlement (UE) 2016/429 du Parlement Européen et du Conseil du 9 mars 2016 relatif aux maladies animales transmissibles et modifiant et abrogeant certains actes dans le domaine de la santé animale (« législation sur la santé animale ») ;

VU le Règlement (UE) 2018/1882 de la Commission du 3 décembre 2018 sur l'application de certaines dispositions en matière de prévention et de lutte contre les maladies à des catégories de maladies répertoriées et établissant une liste des espèces et des groupes d'espèces qui présentent un risque considérable du point de vue de la propagation de ces maladies répertoriées ;

VU le Règlement délégué (UE) 2020/687 de la Commission du 17 décembre 2019 complétant le règlement (UE) 2016/429 du Parlement européen et du Conseil en ce qui concerne les règles relatives à la prévention de certaines maladies répertoriées et à la lutte contre celles-ci ;

VU le code rural et de la pêche maritime, notamment ses articles L201-1 à L201-13 et L221-1 à L221-9, L223-1 à L 223-8, R223-3 à R223-12, D223-22-2 à D223-22-17

VU le décret N° 2004-374 du 29 avril 2004 modifié, relatif aux pouvoirs des préfets, à l'organisation et à l'action des services de l'État dans les régions et les départements ;

VU le décret N° 2009-1484 du 3 décembre 2009 relatif aux directions départementales interministérielles ;

VU le décret du 20 juillet 2022 nommant M. Pascal BOLOT, Préfet du Morbihan ;

VU l'arrêté du 30 mars 2001 fixant les modalités de l'estimation des animaux abattus et des denrées et produits détruits sur ordre de l'administration ;

VU l'arrêté ministériel du 10 septembre 2001 établissant des mesures financières relatives à la lutte

contre les pestes aviaires : maladie de Newcastle et influenza aviaire ;

VU l'arrêté ministériel du 18 janvier 2008 fixant les mesures techniques et administratives relatives à la lutte contre l'influenza aviaire;

VU l'arrêté ministériel du 29 septembre 2021 relatif aux mesures de biosécurité applicables par les opérateurs et les professionnels liés aux animaux dans les établissements détenant des volailles ou des oiseaux captifs dans le cadre de la prévention des maladies transmissibles aux animaux ou aux êtres humains ;

VU l'instruction technique DGAL/SDPAL/2021-148 du 25/02/2021: Influenza aviaire – Mesures applicables à la suite de la confirmation d'un foyer IAHP dans un établissement

VU l'instruction technique DGAL/SDSBEA/2022-305 du 15/04/2022 : Influenza aviaire – Dérogation à l'interdiction de sortie des œufs à couver et poussins d'un jour vers la zone indemne dans le cadre de l'épizootie 2021-2022 – Protocole de biosécurité renforcé des couvoirs

VU l'instruction technique DGAL/SDSSA/2022-393 du 18/05/2022 : Gestion des denrées d'origine animale à la suite de la confirmation d'un cas d'influenza aviaire hautement pathogène

VU l'arrêté préfectoral n° 2022-454-IA en date du 18 août 2022 portant déclaration d'infection d'Influenza aviaire,

CONSIDÉRANT le rapport d'analyse de l'ANSES n° 2208-01221-01 en date du 17 août 2022 mettant en évidence la présence du virus H5N1 hautement pathogène dans une exploitation sur la commune de Ploermel

CONSIDÉRANT le caractère extrêmement contagieux et grave de l'influenza aviaire ;

CONSIDÉRANT la nécessité de surveiller les élevages afin d'identifier une éventuelle diffusion du virus ;

CONSIDÉRANT l'urgence sanitaire ;

Sur proposition du Directeur Départemental de la Protection des Populations ;

A R R E T E

Article 1^{er} : définition

Un périmètre réglementé est défini comme suit :

- l'exploitation mentionnée à l'arrêté préfectoral n°2022-454-IA,
- une zone de protection comprenant le territoire des communes listées en annexe 1 et les exploitations commerciales détenant des oiseaux comprises dans un rayon minimal de 3km autour de l'exploitation infectée.
- une zone de surveillance comprenant le territoire des communes listées en annexe 2 et les exploitations commerciales détenant des volailles comprises dans un rayon minimal de 10km autour de l'exploitation infectée.

(Voir carte en annexe 3)

Article 2 : mesures dans le périmètre réglementé

Les territoires placés en zone de protection et de surveillance sont soumis aux dispositions suivantes :

1° Les responsables d'exploitations commerciales détenant des oiseaux se déclarent auprès de la Direction départementale de la protection des populations en mentionnant les effectifs des différentes espèces. Un suivi régulier et contrôle des registres est effectué par le directeur départemental de la protection des populations (DDPP).

En outre dans les territoires placés en zone de protection, les maires procèdent à un recensement des exploitations non commerciales de volailles (basse-cours). Les exploitations non commerciales doivent se déclarer auprès des mairies ou sur Internet via la procédure suivante : <http://mesdemarches.agriculture.gouv.fr/>.

Dans les territoires placés en zone de protection et de surveillance, les exploitations commerciales qui n'auraient pas encore procédé à leur déclaration doivent se déclarer :

- soit via les systèmes d'information des organisations professionnelles ou interprofessionnelles, dans la mesure où les informations ainsi recensées sont rendues disponibles à l'administration ;
- soit en ligne via le dispositif de déclarations et télé-déclarations mis en place sur le site <http://mesdemarches.agriculture.gouv.fr/> (document Cerfa en ligne) ;
- soit par envoi papier à la DDecPP du document Cerfa évoqué au point précédent.

2° **Tous les détenteurs de volailles en zone de protection** font l'objet de visites par un vétérinaire sanitaire à la demande de la direction départementale de la protection des populations pour contrôler l'état sanitaire des animaux par l'examen clinique, la vérification des informations du registre d'élevage et le cas échéant, la réalisation de prélèvements pour analyse de laboratoire.

3° **Toute apparition de signes cliniques évocateurs d'influenza aviaire** ou toute augmentation de la mortalité ainsi que toute baisse importante dans les données de production sont immédiatement signalées au DDPP et au vétérinaire sanitaire par les détenteurs de volailles quelle que soit la nature de leur activité.

4° **Tous les détenteurs d'oiseaux mettent en œuvre les mesures de biosécurité** adaptées pour prévenir le risque de diffusion de la maladie, en particulier via le contact avec les oiseaux sauvages, en protégeant l'accès à l'alimentation, à l'abreuvement, aux silos et stockage d'aliments et le maintien des oiseaux en bâtiment, sans préjudice d'autres dispositions réglementaires en vigueur.

Les cadavres qui ne pourraient être éliminés dans les meilleurs délais sont stockés dans des containers étanches.

5° **Le nettoyage et la désinfection des véhicules** sont effectués, sous la responsabilité du responsable de l'établissement concerné, à l'entrée et à la sortie de tous les établissements en lien avec l'élevage avicole tels que les élevages, les couvoirs, abattoirs, entrepôts ou usines de sous-produits animaux, équarrissages, centres d'emballage d'œufs... Les tournées impliquant des zones de statuts différents sont organisées de façon à commencer par les zones de risque le plus faible pour s'achever dans les zones de risque le plus élevé. Les personnes intervenant dans ces installations suivent les procédures de biosécurité adaptées à leur activité qui leur sont communiquées par leurs instances professionnelles ou par le DDPP.

6° **L'accès aux exploitations** situées dans les communes en annexe 1 et 2 est **limité aux personnes autorisées**. Ces personnes doivent mettre en œuvre les mesures de biosécurité individuelles visant à limiter le risque de diffuser la maladie, notamment par l'utilisation de vêtements de protection à usage unique et, en cas de visite d'une exploitation suspecte, la prise de précautions supplémentaires telles que douche, changement de tenue vestimentaire et nettoyage des bottes. Les exploitations tiennent un registre de toutes les personnes qui pénètrent sur le site de l'exploitation.

7° Les rassemblements d'oiseaux tels que les foires, marchés et les expositions sont interdits.

8° Les lâchers de gibiers à plumes sont interdits.

9° **Le transport et l'épandage du fumier et du lisier provenant de volailles ou gibier à plume est interdit.** En cas de nécessité, des dérogations peuvent être accordées par le DDPP.

10° Les sous-produits animaux issus de volailles des zones réglementées, abattues en abattoir ou sur plate-forme dédiée implantée à l'intérieur des territoires concernés sont exclusivement destinés à un établissement de traitement agréé au titre du règlement (CE) n° 1069/2009 du 21 octobre 2009 susvisé.

Article 3 : Mesures applicables en matière de mouvements d'animaux et d'œufs dans la zone réglementée

L'introduction, la sortie, les mouvements, le transport et la mise en place de volailles et autres oiseaux captifs ainsi que des œufs, sont interdits au sein, à destination et en provenance de la zone réglementée.

Par dérogation à ces interdictions, la DDPP peut autoriser les mouvements, dans les conditions décrites ci-dessous, sous couvert d'un laissez-passer sanitaire délivré par la DDPP, et sous réserve d'un transport direct et dédié.

Les demandes de laissez-passer sont à déposer sur le site

<https://www.demarches-simplifiees.fr/commencer/ddpp56-influenza-aviaire-demande-de-lps>

a) Mouvements de volailles pour abattage immédiat

Sous réserve de respecter les mesures renforcées de biosécurité sur les véhicules et leurs conducteurs, les mouvements de volailles suivants peuvent être autorisés :

- volailles issues de la zone réglementée vers un abattoir agréé situé aussi près que possible de l'élevage et de préférence dans la zone réglementée de l'exploitation d'origine, sous réserve d'un transport sans rupture de charge et d'un protocole validé par la DDPP ;
- volailles issues d'exploitations situées en zone de surveillance possédant un site d'abattage contigu non agréé ou agréé (abattage autorisé uniquement pour les animaux de l'élevage concerné) sous réserve de l'application d'un protocole validé par la DDPP.

L'autorisation de mouvement de volailles pour abattage immédiat est délivrée sous réserve d'une visite vétérinaire préalable pour contrôler l'état sanitaire des animaux par un examen clinique et vérifier des informations du registre d'élevage :

- dans les 24 h maximum avant le départ pour les volailles hors dindes et palmipèdes issues d'une zone de surveillance ;
- dans les 48 h maximum avant départ pour les volailles hors dindes et palmipèdes issues d'une zone de protection, avec réalisation de prélèvements pour analyses virologiques et sous réserve de résultats favorables ;
- dans les 48 h maximum avant départ pour les palmipèdes et les dindes issus de la zone réglementée, avec réalisation de prélèvements pour analyses virologiques et sous réserve de résultats favorables.

b) Mouvements de poussins d'un jour provenant de zone réglementée

Les sorties d'oisillons d'un jour d'un couvoir situé en zone de protection ou en zone de surveillance vers une exploitation désignée peuvent être autorisées sous réserve de l'application du protocole de biosécurité renforcé défini par l'instruction technique DGAL/SDSBEA/2022-305 du 15/04/2022. L'exploitation de destination est placée sous surveillance conformément à l'instruction technique DGAL/SDPAL/2021-148.

d) Mouvements d'œufs à couvrir

Les œufs à couvrir produits à l'intérieur de la zone de protection sont stockés dans la zone de protection ou détruits conformément au règlement (CE)1069/2009 du 21 octobre 2009 susvisé. Des dérogations peuvent être accordées par la direction départementale de la protection des populations et sous sa supervision, pour le transport d'œufs à couvrir à destination d'un établissement d'accoupage désigné sous réserve d'une surveillance des cheptels reproducteurs dont les conditions sont fixées par la direction départementale de la protection des populations et de l'application de l'instruction technique DGAL/SDSBEA/2022-305 du 15/04/2022.

Les œufs à couvrir produits à l'intérieur de la zone de surveillance sont stockés dans la zone de surveillance ou détruits conformément au règlement (CE)1069/2009 du 21 octobre 2009 susvisé. Des dérogations peuvent être accordées par la direction départementale de la protection des populations et sous sa supervision, pour le transport d'œufs à couvrir à destination d'un établissement d'accoupage situé soit dans la zone de surveillance, soit dans la zone indemne, sous réserve de l'application de l'instruction technique DGAL/SDSBEA/2022-305 du 15/04/2022.

Article 4 : Mesures applicables en matière de mouvements des denrées animales dans la zone réglementée

La gestion des denrées alimentaires d'origine animale, viande et œufs de consommation notamment, est définie par l'instruction technique dédiée DGAL/SDSSA/2022-393 du 18/05/2022.

Article 5 : Levée des mesures

1. La levée de la zone de protection peut intervenir au plus tôt 21 jours après l'abattage des animaux et la fin des opérations préliminaires de nettoyage et désinfection du dernier foyer de la zone et après la réalisation des visites dans toutes les exploitations détenant des oiseaux permettant de conclure à une absence de suspicion ou de cas d'influenza aviaire dans la zone.

Après la levée de la zone de protection, les territoires listés à l'annexe 1 restent soumis aux mesures de la zone de surveillance jusqu'à la levée de cette dernière.

2. La levée de la zone de surveillance peut intervenir au plus tôt 30 jours après la fin des opérations préliminaires de nettoyage et désinfection du dernier foyer de la zone et après la réalisation de visites, avec résultats favorables, selon une analyse de risques de la DDPP parmi les exploitations concernées permettant de conclure à une absence de suspicion ou de cas d'influenza aviaire dans la zone.

La définition du périmètre de la zone réglementée spécifique et les mesures qui s'y appliquent font l'objet d'une évaluation régulière en fonction de la situation épidémiologique vis-à-vis de la circulation du virus de l'influenza hautement pathogène dans les compartiments domestiques et sauvage.


Article 6 : recours

Le présent arrêté est susceptible de recours auprès du tribunal administratif de Rennes sous un délai de deux mois à compter de sa publication. Une requête dématérialisée peut également être proposée sur le site www.telerecours.fr

Article 7 : exécution

Le Secrétaire général de la Préfecture, le directeur départemental de la protection des populations, les maires des communes concernées, les vétérinaires sanitaires sont responsables, chacun en ce qui les concerne, de l'application du présent arrêté qui sera publié au recueil des actes administratifs de la Préfecture du Morbihan

Fait à Vannes, le 18 août 2022

Le Préfet,

Pascal BLOLOT

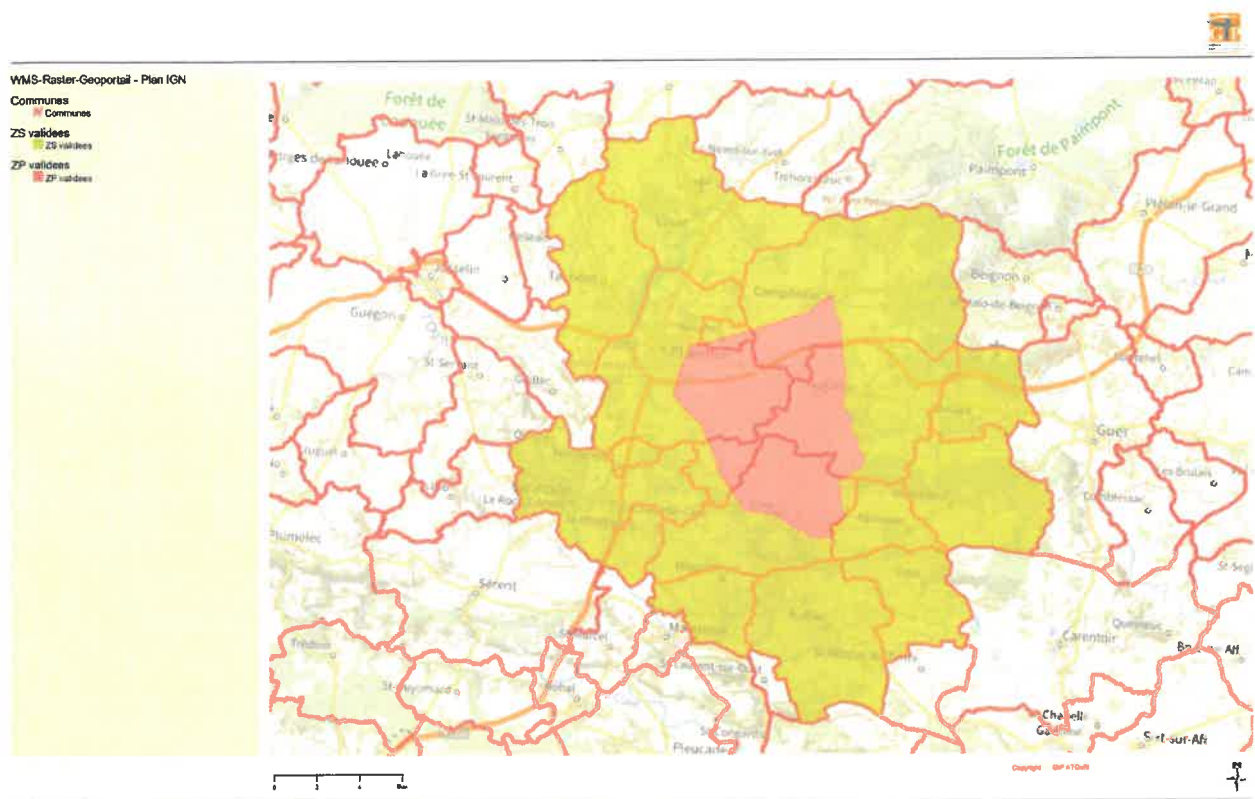
Annexe 1 : Communes de la zone de protection

INSEE	COMMUNE	LIMITE ZONAGE
56006	AUGAN	Partie de la commune à l'ouest de la D 134
56032	CAMPENEAC	Partie de la commune au sud de la D 724 et à l'ouest de la D 134
56035	CARO	Partie de la commune au nord de la D 166 et à l'est de la D 8
56065	GOURHEL	Partie de la commune au sud de la D 724
56138	MONTERREIN	Partie de la commune à l'est de la D 8
56165	PLOERMEL	Partie de la commune à l'est des D 8 et D 766 et au sud de la D 724

Annexe 2 : Communes de la zone de surveillance

INSEE	COMMUNE	LIMITE ZONAGE
56006	AUGAN	Partie de la commune à l'est de la D134
56032	CAMPENEAC	Partie de la commune au nord de la D 724 et à l'est de la D134
56035	CARO	Partie de la commune au sud de la D 166 et à l'ouest de la D 8
56065	GOURHEL	Partie de la commune au nord de la D 724
56122	LOYAT	Commune entière
56133	MISSIRIAC	Commune entière
56136	MONTENEUF	Commune entière
56138	MONTERREIN	Partie de la commune à l'ouest de la D 8
56139	MONTERTELOT	Commune entière
56165	PLOERMEL	Partie de la commune à l'ouest des D 8 et D 766 et au nord de la D 724
56180	PORCARO	Commune entière
56191	REMINIAC	Commune entière
56200	RUFFIAC	Commune entière
56202	SAINT-ABRAHAM	Commune entière
56249	TAUPONT	Commune entière
56253	TREAL	Commune entière
56197	VAL D'OUST	Commune entière

Annexe 3 : Carte du zonage



Commentaire :